

# Případová studie - SyDesk na České zemědělské univerzitě

Česká zemědělská univerzita v Praze je jednou z největších univerzit v České republice a letos slaví už sté výročí svého vzniku. Její čtyři fakulty poskytují ucelené univerzitní vzdělání v zemědělských oborech, jako je zootechnika, fytotechnika, genové technologie, ale i v souvisejících technických a ekonomických vědách.



## :: ICT na ČZU

Na České zemědělské univerzitě je přibližně 2 000 pracovních stanic, několik desítek serverů a aktivních prvků. Síťová infrastruktura je postavena na produktech 3Com a v podstatě všechny tyto prvky včetně koncových přepínačů jsou administrovatelné, to znamená že je možné řídit datové toky. Koncoví uživatelé jsou připojeni 100Mbitovou linkou, mezi aktivními prvky sítě je spojení gigabitové. Připojení celé univerzity je řešeno pomocí sítě CESNET2, což je vysokorychlostní národní síť pro vědu, výzkum a vzdělávání.



## :: Záměr implementace

IT infrastruktura na České zemědělské univerzitě je složitým celkem s množstvím počítačů, serverů a komunikačních prvků. Hlavním záměrem nasazení bylo zvýšení efektivity a rychlosti reakce IT oddělení při výskytu poruch systémů, tedy hlavně rychlá diagnostika. Marian Bartl, vedoucí střediska správy sítě ČZU, který měl na starosti realizaci, uvádí konkrétní příklad:

**„Jestliže došlo k výpadku dodávky elektřiny v části areálu, a tím pádem k výpadku některých aktivních prvků sítě, nebyli jsme schopni na tuto situaci rychle reagovat. Informace o tom, že něco nefunguje, se k nám dostala většinou až od koncových uživatelů. Teprve potom jsme začali zjišťovat příčinu nefunkčnosti.“**

## :: Původní stav

Zavedení monitorovacího a diagnostického systému probíhalo paralelně s centralizací řízení univerzitního IT.

Důsledkem decentralizovaného vývoje v minulosti bylo multiplatformní prostředí, kde se vyskytovaly různé verze softwaru, a jednotlivé systémy byly spojené jen novelovskou sítí bez centrální správy. Správci museli sami hlídat, zda jim servery běží, tak jak mají.

Monitorování stavu bylo individuální záležitostí a bylo čistě na jejich uvážení, zda k tomu mají nějaký pomocný program, který vytvářel statistiky, upozornění apod.

## :: Výběr řešení

„Při výběru řešení jsme zvažovali tři možnosti: vyvinout si vlastní systém, využít open-source software a koupit hotové řešení dostupné na trhu,“ vypočítává Marian Bartl.

„Vývoj vlastního systému se nám zdál zbytečný, měli jsme za to, že není nutné „objevovat Ameriku“ a to i z důvodu časové náročnosti.“ Nakonec zvítězila varianta nákupu hotového systému SyDesk.

„O tomto systému jsem věděl, že je navržen dostatečně robustně, takže je schopen pokrýt heterogenní síť,“ pokračuje Marian Bartl. „Na univerzitě jsou servery na různých platformách včetně Novellu, Windows, Linuxu a Unixu. Proto byla nezávislost na platformě jedním z hlavních požadavků, který jsme na řešení kladli.“

## :: Implementace

Rozhodnutí o nákupu řešení SyDesk padlo v roce 2005, smlouva o dodávce pak byla podepsána v červenci téhož roku. Samotná instalace systému SyDesk proběhla velice rychle, nejnáročnější částí bylo naplnění systému měřeními daty, což je nutné nastavit jak na straně serverů, tak SyDesku, včetně definování relevantních veličin, prahových hodnot apod.

## :: Současný stav a budoucnost

„V současnosti měříme dostupnost serverů a služeb na serverech a konektivitu univerzity i detašovaných pracovišť. Naše oddělení Helpdesku má nepřetržitě

spuštěný monitor a když se objeví nějaký problém, tak kontaktuje pracovníka odpovědného za daný systém. Měření bychom chtěli v budoucnu rozšířit na ostatní servery a chceme také začít sledovat datové průtoky na všech aktivních prvcích sítě,“ doplňuje Marian Bartl.

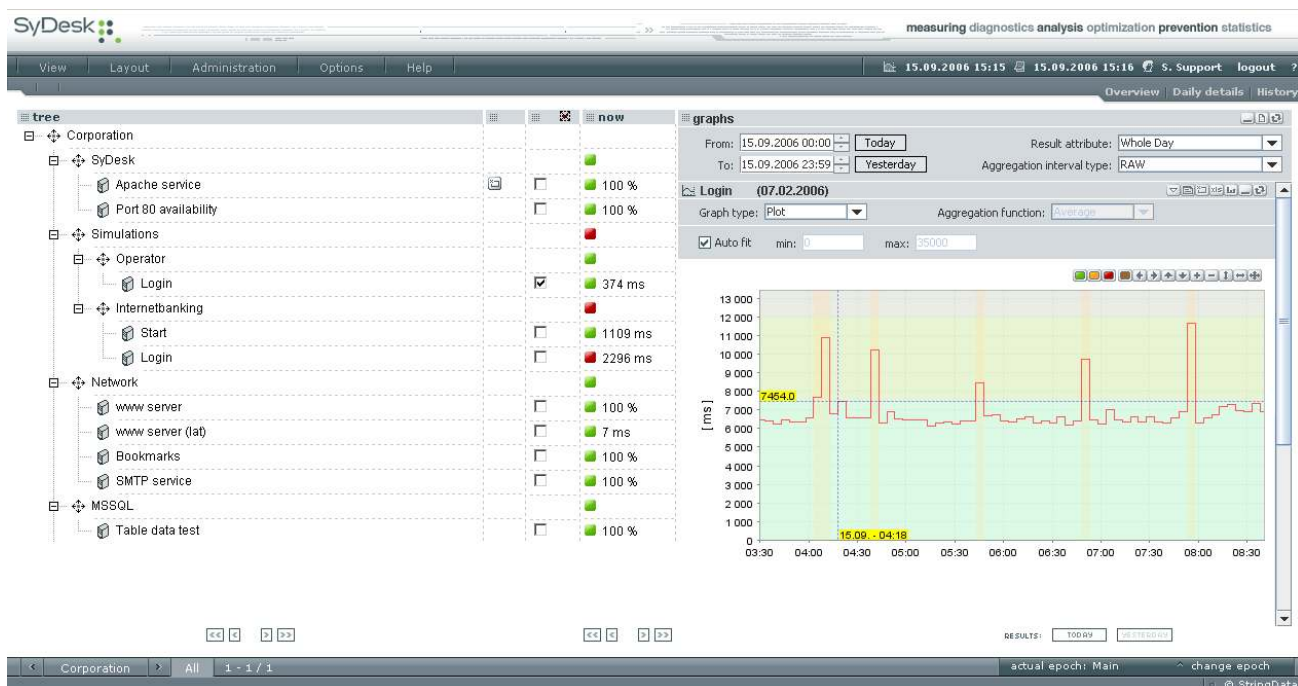
## :: Přínosy systému

SyDesk nyní slouží především síťovým a systémovým administrátorům. Nejdůležitější je rychlá informovanost o výpadcích včetně možnosti hlášení přes mail a SMS, ale znamená pro ně i časovou úsporu. SyDesk jednoznačně přispěl ke zlepšení dostupnosti, což pocítili i koncoví uživatelé. Když už dojde k výpadku, obvykle trvá kratší dobu, tím pádem jsou uživatelé spokojenější. „Dříve to byli oni, kdo IT pracovníky informoval o problémech, nyní je aktivita na naší straně. Jsme to my, kdo je informujeme o tom, že něco nefunguje,“ uvádí Marian Bartl.

## :: Spokojenost s produktem, službami a cenou

„Instalace i podpora byly ze strany společnosti StringData kvalitní a byl jsem s nimi spokojen. Je vidět, že ve StringData jsou lidé, kteří rozumějí dané problematice i otázkám technického charakteru,“ popisuje své zkušenosti Marian Bartl. „ČZÚ je rozpočtová vzdělávací organizace a přidělené prostředky musí vynakládat úsporně. I v tomto ohledu nám společnost StringData vyšla vstříc.“





+ ukázka obrazovky systému SyDesk

## :: Česká zemědělská univerzita ([www.czu.cz](http://www.czu.cz))

Česká zemědělská univerzita (ČZÚ) v Praze je veřejnou vysokou školou. Vlastní historie školy začala zřízením zemědělského odboru při České vysoké škole technické v roce 1906. Tento odbor byl v roce 1920 přeměněn na Vysokou školu zemědělského a lesního inženýrství Českého vysokého učení technického. Tato organizační struktura zůstala nezměněna až do roku 1952, kdy byla zřízena samostatná Vysoká škola zemědělská v Praze. V roce 1995 byla VŠZ na základě zákona transformována na Českou zemědělskou univerzitu v Praze.

Česká zemědělská univerzita se v současnosti skládá ze čtyř fakult: Fakulta agrobiologie, potravinových a přírodních zdrojů; Fakulta lesnická a environmentální; Provozně ekonomická fakulta a Technická fakulta; dvou institutů Institut tropů a subtropů a Institut vzdělávání a poradenství a několika detašovaných pracovišť.

Společnost **StringData** je od roku 1993 profesionálním dodavatelem v oblasti informačních technologií a systémů. Hlavním zaměřením společnosti je vývoj a prodej vlastních softwarových produktů a systémů splňujících veškeré náročné požadavky zakázkových řešení. Dále provádí integraci IT řešení a poskytuje poradenství jak v oblasti IT, tak v oblasti obchodních a podpůrných procesů.

Pro tyto účely společnost disponuje týmy špičkových specialistů ve svém oboru, kteří ovládají širokou škálu moderních technologií. Jedním z primárních cílů veškerých aktivit společnosti StringData je dosažení maximální spokojenosti zákazníků i obchodních partnerů.

**StringData** je členem **Oracle Partner Network**, **Microsoft Partner**, **Czech ICT Alliance** a jsme certifikováni v souladu se standardy **ISO 9001:2000**. Naše týmy jsou připraveny podávat vždy maximální výkon k dosažení plné spokojenosti svých klientů.

Na základě zkušeností vycházejících ze spolupráce s klienty v různých sektorech a z podrobné znalosti situace na trhu jsme rovněž vyvinuli řadu vlastních produktů, které jsou v současné době nasazeny ve významných korporacích. Mezi nejvýznamnější korporátní zákazníky patří mimo jiné **GE Money**, **Česká spořitelna**, **Český Telecom** a mnoho dalších.